

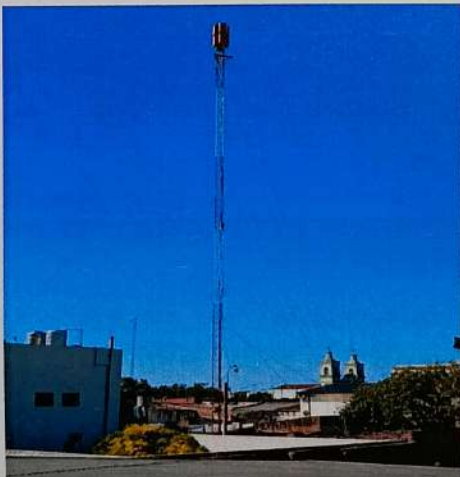



LICITACIÓN PÚBLICA Nº1/2026
EXP. 4121-5670/26
DECRETO MUNICIPAL DE CONVOCATORIA Nº22/26
OBJETO: "HOSPITAL INTERMEDIO MUNICIPAL DE LIMA"
CIRCULAR CON CONSULTA Nº 03/2026
(OF)

La Municipalidad de Zárate pone en conocimiento a los interesados y adquirentes del Pliego de la Licitación Pública de referencia, las siguientes observaciones:

Consulta 1. - Con respecto al ítem 5.1 "Demoliciones de tabiques de mampostería, revoque, cubierta de tejas, Instalaciones varias";

- Con la documentación técnica provista no queda muy claro el alcance de las demoliciones, desmontes y/o retiros que fueran necesarios ejecutar para las reformas, ampliaciones y/o refacciones del bloque correspondiente a la intervención de la etapa 2 de la obra (Edificio que se encuentra operativo y funcionando). ¿Existe la posibilidad de contar con un plano que grafique claramente la diferencia entre los muros, paramentos, tabiques, columnas o estructuras que permanecerán y las que es necesario demoler? A los efectos de facilitar la cotización del ítem mencionado cuya unidad es Global.
- Se verificó durante la visita de obra la existencia de una antena (o algo similar) dentro del predio donde se construirán los bloques externos correspondientes a la etapa 1 de la obra. El desarme y retiro de dicha estructura; ¿se considera dentro del alcance de las obras, o estará a cargo de la/s empresa/s que la utilizan para prestar servicios?




Ing. Sergio R. Agostinelli
Secretario de Obras,
Mantenimiento y Servicios Públicos
Municipalidad de Zárate

Secretaría de **Obras, Mantenimiento y Servicios Públicos**



Municipalidad de
Zárate



Respuesta 1. - Se adjunta plano de Relevamiento Arquitectura existente para comparar con plano de proyecto. Plano de detalle de demolición corresponde a la documentación a presentar como parte del proyecto ejecutivo. Con respecto al desmontaje de la antena, deberá ser desarmada por la empresa adjudicataria y será entregada al Municipio en el lugar que la inspección de obra indique

Consulta 2. - En el itemizado, figura un ascensor hidráulico para cada etapa. Pero en los planos solo figura 1, favor de aclarar la cantidad necesaria.

Respuesta 2. - Fue aclarada en circular con consulta Nro.1

Consulta 3. - En referencia a los planos de Instalación de gases medicinales, en la planilla síntesis figuran 22 unidades de Poliductos tipo "C". Pero en los planos aparecen 30 unidades en total, favor de aclarar la cantidad requerida.

Respuesta 3. - Se adjunta informe técnico correspondiente 11-03-26

Consulta 4. - En línea con el punto anterior y en referencia a instalación de gases medicinales, se derivan estas consultas a los efectos de efectuar una correcta cotización:

- Bomba de vacío ¿Se requiere una bomba sola o una planta dúplex simil a los compresores?
- Las cabeceras para internación ¿Llevan llamador de enfermera?
- ¿Qué gases se deben extender a la plata alta?
- ¿Cuántos puestos llevan las salas de parto cada una, uno o dos, ya que en el plano figuran dos camas de internación, por sala? Y en estas salas ¿Lleva el panel tipo D?
- ¿La neonatología, lleva el panel tipo D?
- ¿Se podrían instalar cuadros de segunda regulación, para evitar el uso de reguladores en los puestos de consumo y trabajar a una presión inferior a la de distribución?
- En cuanto a la potencia de los compresores ¿Que más se pretende alimentar? Misma pregunta para la aspiración.
- La rampa de oxígeno ¿Cómo piensan trabajar en gaseoso o liquido? Porque siendo por lo primero habría que colocar más capacidad en el manifold de la central reguladora de oxígeno.

Respuesta 4. - Se adjunta informe técnico correspondiente 11-03-26

Zárate, 9 de marzo de 2026.

Ing. Sergio R. Agostinelli
Secretario de Obras,
Mantenimiento y Servicios Públicos
Municipalidad de Zárate

INFORME TECNICO

CLIENTE:	HOSPITAL DE LIMA	LOCALIDAD:	LIMA – BS.AS
REFERENCIA:	RESPUESTAS A PREGUNTAS DEL PLIEGO	OBJETO DEL INFORME:	INFORMACION ADICIONAL AL PLIEGO
REMITIDO A:		FECHA:	11-03-2026

PREGUNTAS REMITIDAS POR LOS OFERENTES:

- 1 - En referencia a los planos de Instalación de gases medicinales, en la planilla síntesis figuran 22 unidades de Poliductos tipo "C". Pero en los planos aparecen 30 unidades en total, favor de aclarar la cantidad requerida.
- 2 - Bomba de vacío ¿Se requiere una bomba sola o una planta dúplex similar a los compresores?
- 3 - Las cabeceras para internación ¿Llevan llamador de enfermera?
- 4 - ¿Qué gases se deben extender a la plata alta?
- 5 - ¿Cuántos puestos llevan las salas de parto cada una, uno o dos, ya que en el plano figuran dos camas de internación, por sala? Y en estas salas ¿Lleva el panel tipo D?
- 6 - ¿La neonatología, lleva el panel tipo D?
- 7 - ¿Se podrían instalar cuadros de segunda regulación, para evitar el uso de reguladores en los puestos de consumo y trabajar a una presión inferior a la de distribución?
- 8 - En cuanto a la potencia de los compresores ¿Que más se pretende alimentar? Misma pregunta para la aspiración.
- 9 - La rampa de oxígeno ¿Cómo piensan trabajar en gaseoso o líquido? Porque siendo por lo primero habría que colocar más capacidad en el manifold de la central reguladora de oxígeno.

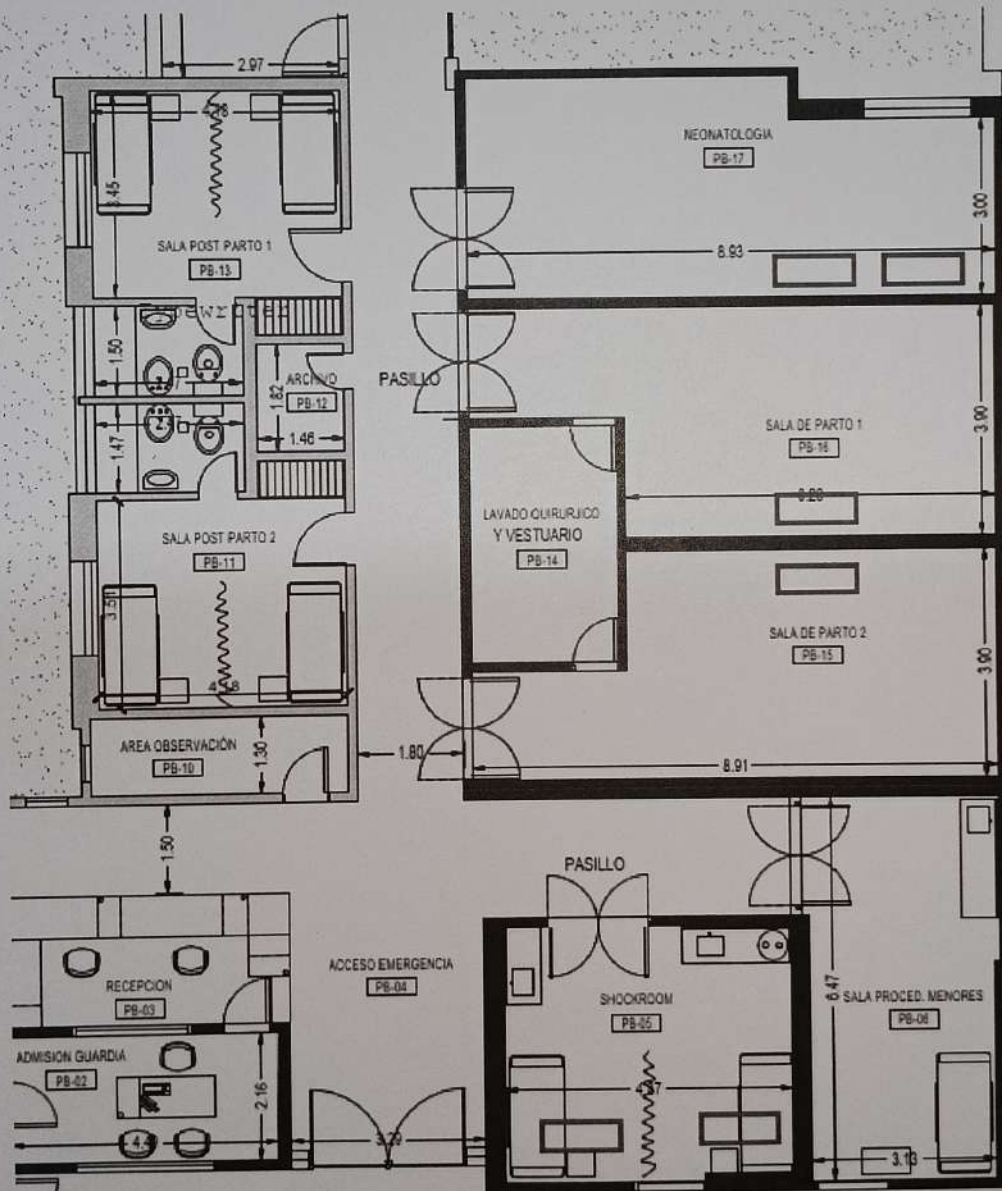
RESPUESTAS:

- 1- DISTRIBUCIÓN DE POLIDUCTOS y MINIDUCTOS, según planos.
 - A- TIPO A: 1 en OFFICE DE ENFERMERIA, 1 en VACUNATORIO. (TOTAL= 2 unid)
 - B- TIPO B: 1 en cada CONSULTORIOS DE PEDIATRIA (2), 1 en cada SALAS DE POST PARTO (2), 1 en sala de RX, 1 en SALA DE PROCEDIMIENTOS MENORES, 4 en NEONATOLOGIA, 1 en cada CONSULTORIOS DE GUARDIA (2).(TOTAL = 12 unid)
 - C- TIPO C: 2 unidades en NEONATOLOGIA, 2 unidades en SALAS DE PARTO, 2 unidades en SHOCK ROOM. Ver detalle en plano (TOTAL= 6 unidades)
 - D- TIPO D: 2 en cada SALA DE INTERNACION doble, 1 en sala INTERNACION 3, 1 en sala INTERNACION MADRES 1, 1 en sala de INTERNACION MADRES 2. (TOTAL= 7 unid)

INFORME TECNICO

CLIENTE:	HOSPITAL DE LIMA	LOCALIDAD:	LIMA – BS.AS
REFERENCIA:	RESPUESTAS A PREGUNTAS DEL PLIEGO	OBJETO DEL INFORME:	INFORMACION ADICIONAL AL PLIEGO
REMITIDO A:		FECHA:	11-03-2026

Los paneles de ALARMA en el OFFICE DE ENFERMERIA. (TOTAL = 3 unid)



ESQUEMA DE DISTRIBUCION DE POLIDCUTOS TIPO C

Ing. Sergio R. Agostinelli
 Secretario de Obras,
 Mantenimiento y Servicios Públicos
 Municipalidad de Zárate

INFORME TECNICO

CLIENTE:	HOSPITAL DE LIMA	LOCALIDAD:	LIMA – BS.AS
REFERENCIA:	RESPUESTAS A PREGUNTAS DEL PLIEGO	OBJETO DEL INFORME:	INFORMACION ADICIONAL AL PLIEGO
REMITIDO A:		FECHA:	11-03-2026


- 2- Planta de VACIO: 2 (dos) bombas x 2 HP cada una. Planta Duplex.
- 3- Los paneles de cabecera de internación NO llevan llamador de enfermería.
- 4- La planta ALTA no tiene servicios médicos, NO LLEVA GASES.
- 5- Ver respuesta 1.
- 6- Ver respuesta 1.
- 7- Tener en cuenta el uso de equipamiento de ALTO FLUJO sobre todo en NEONATOLOGIA, si la segunda reducción puede proveer ese caudal no hay inconveniente en la instalación del cuadro de segunda reducción.
- 8- La potencia tanto de AIRE como de VACIO, está pensada para que en caso de una emergencia sanitaria (COVID) se puedan instalar respiradores en los boxes de internación.
- 9- EL pliego dice:

10- OXÍGENO

Se proveerá e instalará: una (1) rampa de Termos (1 + 1) + una (1) rampa de Tubos de acero (4 + 4) a modo de back up, el comando central en cada caso será del tipo semi automático, con regulador completo a la salida de cada cuadro, adicionalmente se colocará para maniobras ante emergencias una (1) llave esférica de corte tricuerpo, con núcleo de bronce cromado y asiento de teflón, para unión entre las rampas y una (1) llave esférica de corte tricuerpo, con núcleo de bronce cromado y asiento de teflón, para unión al colector de salida central desde el núcleo central de las rampas hacia el caño de consumo principal hacia el hospital. Las rampas se proveerán con todos los manifolds, tomas de alta presión, y elementos de seguridad necesarios.

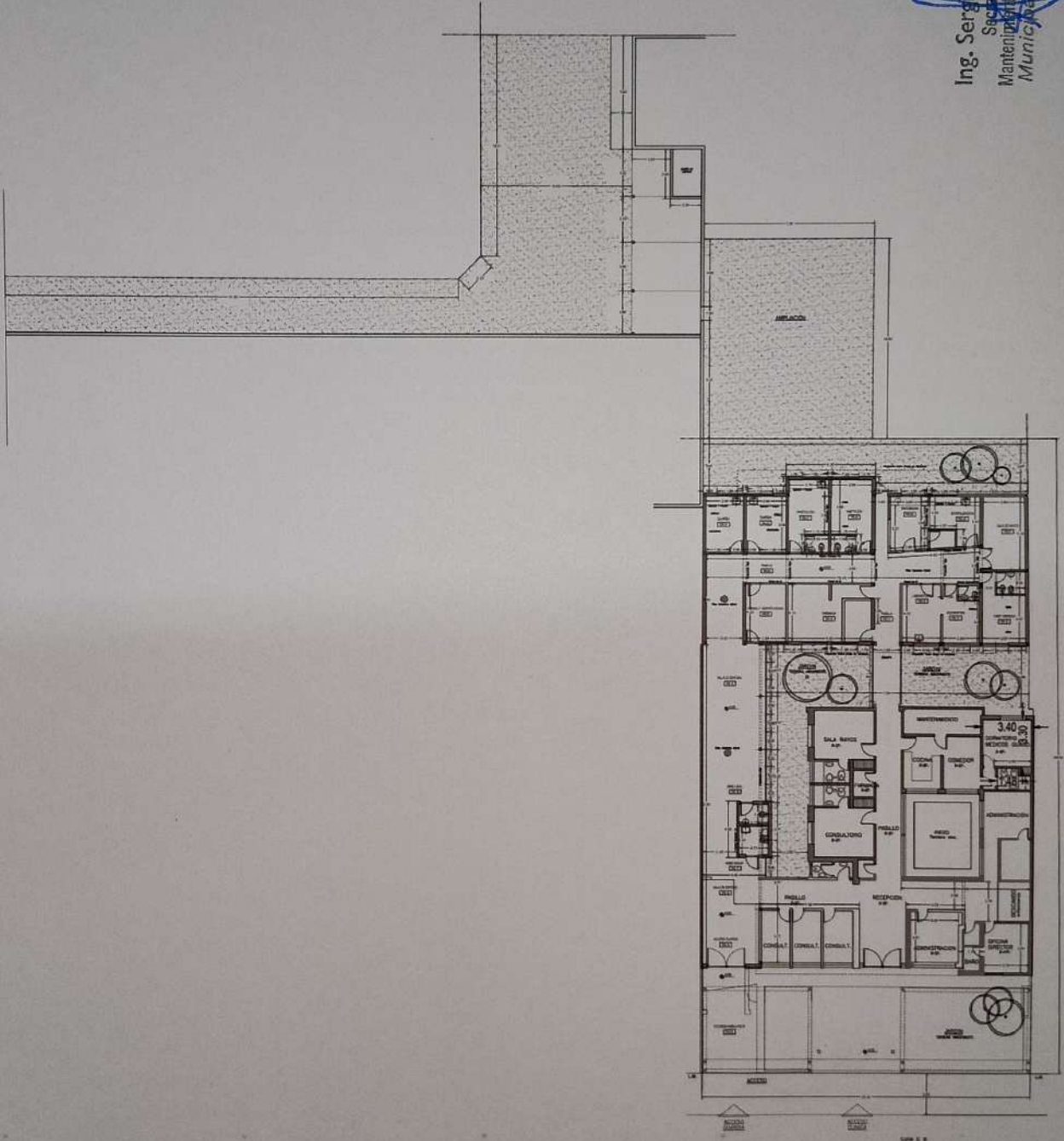
Los termos son la fuente principal, si por calculo se sugiere un sistema de mayor capacidad el mismo será aceptado con el respaldo de cálculo respectivo.

Fin del informe.



Ing. Sergio R. Agostinelli
Secretario de Obras,
Mantenimiento y Servicios Públicos
Municipalidad de Zárate

Cota # 11



Ing. Sergio R. Agostinelli
Secretaria de Obras,
Mantenimiento y Servicios Públicos
Municipalidad de Zárate

UNIDAD SANITARIA "Aurelio Aleotti" - Lima - Prov. Buenos Aires
PLANO: PLANIMETRIA
ESCALA 1:100
A-001
PLANO

